

Les données de 1867 à 1893 sont fournies par les tableaux publiés par le bureau fédéral de statistique.

Périodes	Population moyenne	Naissances sans les mort-nés	Natalité	Décès sans les mort-nés	Mortalité
District d'Aigle.					
1803—1810	12,800	332	25.9	289	22.7
1811—1820	13,000	301.4	23.1	253.3	19.5
1821—1830	13,200	337.8	25.5	263.3	19.9
1831—1840	14,200	350.1	24.6	305.8	21.5
1841—1850	14,800	361	24.3	287.9	19.4
1851—1860	15,800	372.6	23.4	328.3	20.7
1861—1870	17,226	488.4	28.3	378.1	21.9
1871—1880	17,850	504	28.2	393.1	22.1
1881—1890	18,400	526	28.6	371.2	20.1
1891—1893	19,100	543	28.4	390	20.4
<i>Moyenne</i>	17,226	414.9	25.9	325.6	20.8
District d'Aubonne.					
1803—1810	6,840	245	35.8	149	21.8
1811—1820	7,220	217.7	30	194.7	26.9
1821—1830	7,600	285.5	37.6	215.5	28.3
1831—1840	7,800	273	35	215.4	27.8
1841—1850	8,400	283	33.7	216.7	25.7
1851—1860	8,600	266.6	31	212.4	24.7
1861—1870	8,634	268.8	32.3	232.9	26.9
1871—1880	8,740	282.4	32.3	240.8	27.5
1881—1890	8,500	237.9	28	197.2	23.2
1891—1893	8,380	218	25.9	179	21.3
<i>Moyenne</i>	8,071	259.3	32.1	205.9	25.5
District d'Avenches.					
1803—1810	3,880	102	26.3	79	20.3
1811—1820	4,102	105.3	25.6	82.7	20.1
1821—1830	4,382	123.2	28.1	85.9	19.6
1831—1840	4,713	149.8	31.7	108.9	23.1
1841—1850	5,084	141.1	27.7	105.5	20.7
1851—1860	5,250	142	27	101.6	19.5
1861—1870	5,392	103.7	19.2	118.6	21.9
1871—1880	5,400	144.9	26.8	141.1	26.1
1881—1890	5,293	141.1	26.2	111.2	21
1891—1893	5,337	146	27.3	141	26.4
<i>Moyenne</i>	4,883	129.9	26.6	107.6	22.4
District de Cossonay.					
1803—1810	8,445	229	27.1	148	17.5
1811—1820	9,005	233.6	24.8	181.5	20.1
1821—1830	9,705	298	30.7	200.5	20.6
1831—1840	10,788	314.9	29.2	213.1	19.7
1841—1850	11,486	310.4	28	232.2	20.2
1851—1860	11,755	300	26.3	229.7	19.5
1861—1870	11,791	314.6	26.6	268.7	22.7
1871—1880	11,826	293.6	24.8	268.4	22.7
1881—1890	11,748	298.7	25.4	249.5	21.2
1891—1893	11,491	284	24.7	238	20.5
<i>Moyenne</i>	10,794	287.7	26.8	223	20.5

Périodes	Population moyenne	Naissances sans les mort-nés	Natalité	Décès sans les mort-nés	Mortalité
District d'Echallens.					
1803—1810	7,176	240	33.4	130	18.1
1811—1820	7,476	253	33.8	184.1	24.6
1821—1830	8,022	266.9	28.2	177.6	22.1
1831—1840	8,650	276.3	31.9	187.1	21.6
1841—1850	9,566	257.9	26.9	183.8	19.2
1851—1860	9,686	246.1	25.3	187.7	19.2
1861—1870	9,697	266.4	27.6	210.9	21.7
1871—1880	9,680	259.6	26.6	217.7	22.5
1881—1890	9,636	255.7	26.5	209.2	21.7
1891—1893	9,768	253	25.9	224	22.9
<i>Moyenne</i>	8,937	257.5	28.7	193.2	21.7
District de Grandson.					
1803—1810	7,988	272.8	34.1	179	22.4
1811—1820	8,508	259	30.4	195.6	22.9
1821—1830	9,040	296.6	32.8	196.6	21.7
1831—1840	9,710	302.5	31.1	222.9	22.9
1841—1850	10,272	287.3	28.1	205.5	20
1851—1860	11,335	346	31.1	227.1	20.3
1861—1870	12,224	383.5	31.3	308.5	25.1
1871—1880	12,733	431	33.8	313	24.5
1881—1890	13,564	444	32.7	279.2	20.5
1891—1893	14,190	443	31.2	295	20.7
<i>Moyenne</i>	10,956	346.6	31.6	244.2	22.3
<p>Nota. Les registres de naissances de Grandson et de Bulet n'étant pas déposés aux archives cantonales, la statistique de ce district pour la période de 1861 à 1867 n'a pas pu être reconstituée.</p>					
District de Lausanne.					
1803—1810	15,296	475	31	363	23.7
1811—1820	17,952	422.8	23.5	485.6	27
1821—1830	19,113	606	31.7	455.2	23.8
1831—1840	20,748	619.2	29.8	595.3	28.7
1841—1850	21,928	591.9	27	560	25.5
1851—1860	24,713	659.1	26.6	628.5	25.4
1861—1870	29,911	812.9	27.1	759.1	25.3
1871—1880	35,138	1062.4	30.2	927.6	26.4
1881—1890	39,986	1024.8	25.6	908.9	22.7
1891—1893	43,187	1083	25	873	20.2
<i>Moyenne</i>	26,806	735.7	27.7	655.6	24.4
District de La Vallée.					
1803—1810	4,042	119	29.4	65	16
1811—1820	4,294	111.6	26	91.7	21.3
1821—1830	4,430	139.2	31.4	83.3	18.8
1831—1840	4,596	167	36.3	100	21.8
1841—1850	4,704	131.9	28	86	18.8
1851—1860	5,069	153.2	30.2	96.7	19
1861—1870	5,645	174.7	30.9	111.2	19.6
1871—1880	5,730	175	30.5	106.8	18.6
1881—1890	5,528	130.5	23.6	88.2	15.9
1891—1893	5,542	150	27	97	17.5
<i>Moyenne</i>	4,958	145.2	29.3	92.6	18.7

Périodes	Population moyenne	Nais- sances sans les mort-nés	Natalité	Décès sans les mort-nés	Mor- talité
District de Lavaux.					
1803—1810 .	7,817	196	25	137	17.5
1811—1820 .	8,129	219	26.9	176.7	21.7
1821—1830 .	8,450	253.5	30	155.6	18.4
1831—1840 .	8,985	227.2	25.2	152.1	16.9
1841—1850 .	9,226	234	25.3	176	19
1851—1860 .	9,890	233.2	23.6	191.5	19.3
1861—1870 .	10,236	299.3	29.2	225.6	22
1871—1880 .	9,890	277	28	224.4	22.6
1881—1890 .	9,888	270	27.3	197	19.9
1891—1893 .	9,847	248	25.2	210	21.3
<i>Moyenne</i>	9,236	245.7	26.6	184.6	19.9
District de Morges.					
1803—1810 .	9,178	231	25.1	157	17.1
1811—1820 .	9,818	218.7	22.2	176.2	17.9
1821—1830 .	10,468	248.5	23.7	171.2	16.3
1831—1840 .	11,572	258.7	22.3	208.9	18
1841—1850 .	12,421	262.2	21.1	203.3	16.3
1851—1860 .	13,051	252.3	19.3	204.9	15.7
1861—1870 .	13,630	298.9	21.9	245.8	18
1871—1880 .	14,111	354.4	25.1	295	20.3
1881—1890 .	14,412	372.7	25.8	277.3	19.2
1891—1893 .	14,547	359	24.6	299	20.5
<i>Moyenne</i>	12,320	285.6	23.1	223.6	18.1
District de Moudon.					
1803—1810 .	7,102	275	38.7	166	23.3
1811—1820 .	8,102	291.1	35.9	228.8	28.2
1821—1830 .	9,112	336.1	36.8	226.9	24.9
1831—1840 .	10,552	360.7	34.2	257.7	24.4
1841—1850 .	11,274	349.5	31	236.5	20.9
1851—1860 .	11,192	297.8	26.6	246.2	21.9
1861—1870 .	10,900	314.3	28.8	257.8	23.6
1871—1880 .	10,930	316.2	28.9	256.2	23.4
1881—1890 .	11,527	326.7	28.3	232.9	20.2
1891—1893 .	12,336	359	29.1	226	18.3
<i>Moyenne</i>	10,303	322.6	31.8	233.5	22.9
District de Nyon.					
1803—1810 .	8,979	223	24.8	168	18.7
1811—1820 .	9,155	206.4	22.5	180.9	19.7
1821—1830 .	9,333	218.7	23.4	188.7	20.2
1831—1840 .	9,852	239.4	24.3	220.8	22.4
1841—1850 .	10,478	216.5	20.6	207.3	19.7
1851—1860 .	11,155	244.2	21.9	234.7	21
1861—1870 .	12,020	282.9	23.5	259.2	21.9
1871—1880 .	12,762	325.1	25.4	269.8	21.1
1881—1890 .	13,059	321.5	24.6	254.5	19.4
1891—1893 .	13,464	308	22.8	267	19.8
<i>Moyenne</i>	11,026	258.6	23.4	225.1	20.4

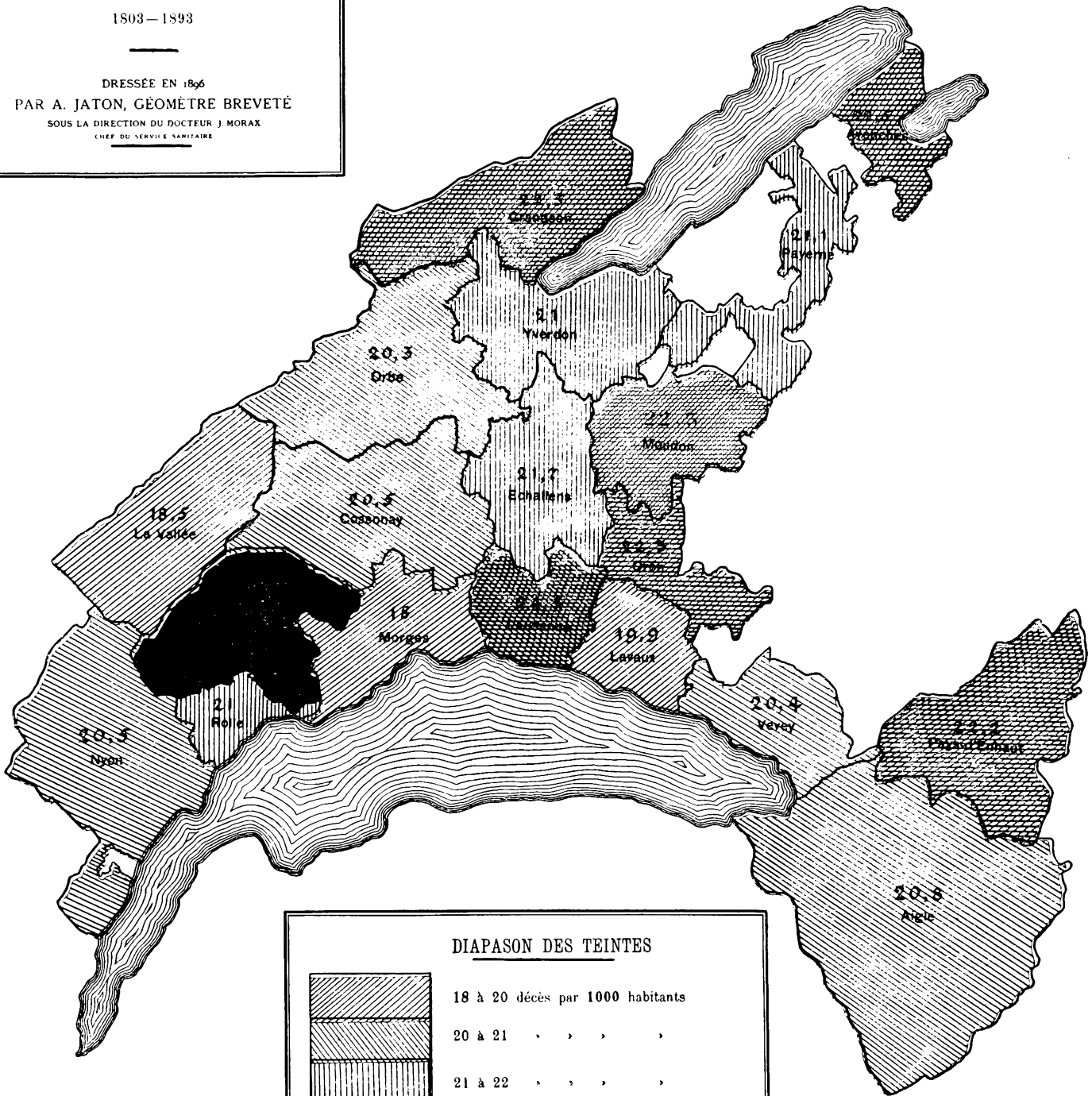
Périodes	Population moyenne	Nais- sances sans les mort-nés	Natalité	Décès sans les mort-nés	Mor- talité
District d'Orbe.					
1803—1810 .	10,112	321	31.6	177	17.5
1811—1820 .	10,696	295.7	27.6	235.9	22
1821—1830 .	11,279	338.2	29.9	227.5	20.1
1831—1840 .	12,200	357.7	29.3	266	21.8
1841—1850 .	12,870	345	26.8	243	18.9
1851—1860 .	13,278	313	23.5	247	18.6
1861—1870 .	13,638	353.9	25.9	287.6	21
1871—1880 .	13,870	363.5	26.2	304.7	21.9
1881—1890 .	13,850	350.7	25.3	278.6	20.1
1891—1893 .	13,853	340	24.5	265	19.1
<i>Moyenne</i>	12,563	337.9	27.1	253.1	20.1
District d'Oron.					
1803—1810 .	4,510	180	39.9	102	22.6
1811—1820 .	4,957	161	32.5	128.6	26.3
1821—1830 .	5,413	196.1	36.2	120.4	22.2
1831—1840 .	6,131	208.3	32.3	127.1	20.7
1841—1850 .	6,514	196.7	30	118.4	18.1
1851—1860 .	6,617	179.7	27.1	137.3	20.7
1861—1870 .	6,669	204.4	30.6	146.3	21.9
1871—1880 .	6,802	222.9	32.7	168.3	24.7
1881—1890 .	6,719	200	29.7	136.9	20.3
1891—1893 .	6,494	202	31.1	160	24.6
<i>Moyenne</i>	6,083	195.2	32.2	134.6	22.2
District de Payerne.					
1803—1810 .	6,586	171	25.9	112	17
1811—1820 .	7,258	204.2	28.1	150.7	20.7
1821—1830 .	7,936	226.5	28.5	164.6	20.7
1831—1840 .	8,978	256.1	28.5	187.5	20.8
1841—1850 .	9,667	253.5	26.2	172.8	17.8
1851—1860 .	9,981	255.3	25.5	190.5	19
1861—1870 .	10,167	298.8	29.3	228.4	22.4
1871—1880 .	10,574	324.8	30.6	245.8	23.2
1881—1890 .	10,867	332.9	30.6	238.2	21.8
1891—1893 .	10,945	354.7	32.4	271.7	24.8
<i>Moyenne</i>	9,296	267.8	28.6	196.4	21.1
District du Pays-d'Enhaut.					
1803—1810 .	4,183	106	25.3	100	24.6
1811—1820 .	4,055	86.8	21.4	87.3	21.5
1821—1830 .	3,929	84.6	21.2	78	19.8
1831—1840 .	3,798	98	26	91.3	24
1841—1850 .	3,831	96.6	25.2	91.7	23.8
1851—1860 .	3,909	96	24.5	85	21.7
1861—1870 .	4,129	117	28.3	90.4	21.8
1871—1880 .	4,526	139.8	30.9	102.7	22.6
1881—1890 .	4,677	146.7	31.3	99.7	21.3
1891—1893 .	4,583	129	28.1	92	20
<i>Moyenne</i>	4,162	110.3	26.4	92.6	22.2

CARTE
DU
CANTON DE VAUD

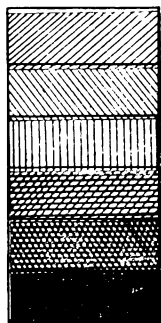
MORTALITÉ GÉNÉRALE

1803—1893

DRESSÉE EN 1896
PAR A. JATON, GÉOMÈTRE BREVETÉ
SOUS LA DIRECTION DU DOCTEUR J. MORAX
CHEF DU SERVICE SANITAIRE



DIAPASON DES TEINTES



18 à 20 décès par 1000 habitants
20 à 21 " " " "
21 à 22 " " " "
22 à 23 " " " "
23 à 25 " " " "
25 à 26 " " " "

Moyenne annuelle

Périodes	Population moyenne	Nais- sances sans les mort-nés	Natalité	Décès sans les mort-nés	Mor- talité
District de Rolle.					
1803—1810 .	4,429	141	31.8	90	20.1
1811—1820 .	4,669	125.1	26.7	108.4	23.2
1821—1830 .	4,918	128.3	26.1	96.1	19.5
1831—1840 .	5,236	142.4	27.1	112.2	21.4
1841—1850 .	5,444	138.7	25.4	114.2	20.9
1851—1860 .	5,600	133.3	23.8	109.5	19.5
1861—1870 .	5,801	159.5	27.4	148.9	25.6
1871—1880 .	6,020	169.5	28.1	139.7	23.2
1881—1890 .	6,110	152.8	25	112.8	18.3
1891—1893 .	6,183	146	23.6	108	17.4
<i>Moyenne</i>	5,441	143.1	26.3	114.3	21
District de Vevey.					
1803—1810 .	10,908	348.5	31.9	233.5	21.4
1811—1820 .	11,376	267.8	23.5	233	20.4
1821—1830 .	11,755	294.6	25	209.2	17.9
1831—1840 .	12,635	328.4	26	273.6	21.6
1841—1850 .	13,490	329.5	24.4	262.4	19.4
1851—1860 .	15,393	355.8	23.1	310.3	20.1
1861—1870 .	19,525	510.5	26.1	428.2	21.9
1871—1880 .	22,812	633.4	27.7	532.6	23.3
1881—1890 .	25,780	640.5	24.8	495.5	19.2
1891—1893 .	27,921	695	24.8	517	18.5
<i>Moyenne</i>	17,207	446	25.9	352.6	20.4
District d'Yverdon.					
1803—1810 .	9,372	260	27.8	166	17.7
1811—1820 .	10,172	269.4	26.4	230.2	22.6
1821—1830 .	10,967	324.6	29.6	223.3	20.3
1831—1840 .	12,230	335.8	27.4	251.3	20.5
1841—1850 .	13,016	351.8	27	242.5	18.6
1851—1860 .	14,036	386.9	27.5	279	19.8
1861—1870 .	15,187	421	27.7	330	21.7
1871—1880 .	15,710	471.1	30	377.5	24
1881—1890 .	16,137	442.7	27.4	349.5	21
1891—1893 .	16,532	481	29.1	342	20.6
<i>Moyenne</i>	13,337	376.4	28.2	280.6	20.9

Etude comparative des districts au point de vue démographique et sanitaire.

La position géographique, l'altitude, le voisinage des lacs, la nature du sol, les espèces de cultures, les diverses professions, mettent chacun des 19 districts du canton de Vaud dans des conditions spéciales. Nous avons cherché à distinguer dans les mouvements de la population, dans la fréquence des maladies, l'action de ces facteurs.

A cet effet nous avons résumé les observations prises depuis le commencement du siècle et nous en avons tiré une moyenne générale pour chaque région

du pays. Les chiffres qui résultent de cette longue période d'années n'offrent pas les causes d'erreurs d'une statistique moins étendue et représentent assez fidèlement les conditions locales qui agissent d'une façon permanente sur la santé publique.

Nous avons pris la mortalité comme point de recherche le plus important. Mais nous l'avons accompagnée de la natalité, et lorsque cela a été possible nous avons indiqué sa répartition suivant les âges et suivant les conditions de l'état civil. Avec ces éléments multiples on peut se rendre compte, d'une manière très générale, il est vrai, des conditions sanitaires d'une région. C'est une espèce de géographie médicale faite à vol d'oiseau. Pour arriver à une connaissance exacte il faut rechercher attentivement toutes les causes qui modifient les résultats de la statistique. Sans cette précaution on s'expose à de fâcheux errements. Deux exemples suffiront à le prouver.

1^{er} exemple. D'après les tables, les districts de Lausanne et d'Aubonne ont la plus forte mortalité du canton, et cependant ni l'un ni l'autre de ces districts ne se trouve dans de mauvaises conditions sanitaires.

Si le district de Lausanne a une mortalité de 24.5 pour mille habitants (moyenne de 1803 à 1893), c'est que les décès à l'hôpital cantonal lui sont attribués jusqu'en 1889. En retranchant les décès des personnes venues d'autres parties du canton, le taux mortuaire de Lausanne s'abaisse de plusieurs unités et arrive souvent à être inférieur à la moyenne générale de tous les districts. Le professeur *Louis Dufour* a calculé que de 1853 à 1868 la mortalité de la commune de Lausanne était de 29.6 pour 1000 habitants en comptant tous les cas, et de 25.4 pour 1000 habitants après défalcation des décès à l'hôpital des malades non domiciliés dans la commune.

Nous avons déduit des relevés démographiques de la commune de Lausanne les naissances et les décès des personnes n'y ayant pas leur résidence ordinaire. Le coefficient de mortalité lausannoise ainsi modifié, témoigne des excellentes conditions d'hygiène et de salubrité de la capitale vaudoise.

2^e exemple. On commettrait, de même, une grave erreur en considérant Aubonne comme le plus meurtrier des districts parce que sa mortalité moyenne de 1803 à 1893 a été de 25.5 pour 100 habitants. Ce chiffre extraordinaire doit être commenté. Il jure avec la prospérité physiologique et matérielle de la contrée. Le district d'Aubonne est dans une situation géographique excellente, les conditions de vie y sont faciles; de grands et beaux villages prouvent l'aisance et le bien-être. La population, essentiellement agricole (62%) est robuste. La race n'a pas de symptômes de dégéné-